



ASB

ASEAPERSONALENS FÖRSÄKRINGSFÖRENING

1894 - 1994

*Omslagsbilden:*

*Kopparbergsvägen i Västerås. ABB-anställda på väg till lunch.*

*Foto: Arvid Bengtsson, ABB SUPPORT.*



**ASB 100 ÅR  
1894 - 1994**



## FÖRORD

Inför ASBs 100-årsjubileum har föreningens styrelse beslutat att utge en sammanfattning över den verksamhet som bedrivits.

Åren 1944 och 1954, vid föreningens 50- resp 60-årsjubileum, utgavs fylliga redogörelser över de gångna årens arbete. Från dessa utgåvor har mycket - nästan ordagrant - överförts till denna skrift. Dessutom har vid efterforskningar med anledning av 100-årsjubiléet en omfattande "Historik, sammanställd av verkställande tjänstemannen Tora Ljung-Eriksson, år 1964, till 70 årsjubiléet" hittats. Även ur denna sammanställning har många intressanta uppgifter medtagits här. För de därefter följande 30 åren har uppgifter hämtats bl.a. från årsredogörelser, protokoll, stadgar samt från personer som av någon anledning varit eller är knutna till kassan.

Västerås i mars 1994.



## VÄSTERÅS FÖR 100 ÅR SEDAN

År 1894 var Västerås en ganska liten stad med omkring 8.500 invånare. Under de närmaste fem åren växte invånarantalet med två tusen, och det tyder ju på en fortgående utveckling av ganska betydande mått.

Västerås befann sig också i begynnelsen av den nya tiden i sin historia.

Den kanske allra viktigaste förutsättningen för att det lilla Västerås skulle kunna följa med i den moderna utvecklingen fanns sedan åtskilliga år.

Järnvägen hade med pomp och ståt invigts 1876. Några industriföretag verkade vid den tiden i staden, främst att nämna är Westerås Mekaniska Verkstad och A. T. Sundins Tobaksfabrik.

Men begynnelseåret för Västerås, som industristad infaller först 1891, då Asea började sin verksamhet, utnyttjande den lilla Svartåns vattenkraft. Turbinhuset - vid Slottsbron - skulle kunna liknas vid en milstolpe på stadens långa utvecklingsväg.

Västerås stadsbild 1894 visade en åldrig småstad, vars karaktär av stifts- och residensstad markerades av domkyrkan och slottet, till vars östra gräns fogats en växande industriell bebyggelse, bestående av Aseas kontor och verkstäder i tegel och villalikhande arbetarbostäder i rödfärgat trä. Det var egentligen först nu, som stadens bebyggelse skred över de gränser inom vilka den hållit sig i århundraden.

För hundra år sedan sträckte sig det gamla Västerås sålunda från Kyrkbacken i norr till Mälarstranden i söder, från Oxbacken i väster till Utanbygatan och Kopparbergsvägen i nordost och öster. Utöver dessa i grova drag angivna gränser följde stadsbebyggelsen Stora gatan ett litet stycke österut. Invid och ovan Oxbacken samt utåt Aroslundshållet hade nya bostadskvarter börjat komma till. De centrala delarna av den gamla staden präglades mest av köpmans- och hantverkargårdarnas timrade byggnader, tillkomna under 1700- och 1800-talen, där huvudbyggnaderna vid de fina gatorna i allmänhet hade två våningar och var panelade och målade i ljusa oljefärger.

Utmed sidor och bakgator låg enklare bostadshus, magasin, bodar osv., mången gång rödfärgade och med tjärade knutar. Tvåvåningshus med putsade fasader byggdes mer och mer i de nya stadsdelarna och kom emellanåt att ersätta tidigare hus i de äldre. Ett par storstadsmässiga hus hade nyligen kommit till, Stora och Lilla Westmannia. Industribebyggelsen var som nämnts av helt annan art, men den låg ju också för sig och trängde inte in i de gamla stadspartierna.

Av de offentliga byggnaderna innehöll Rådhuset - numera Konstmuséet - stadens förnämsta festivitetslokal. Teater spelades i Arbetarföreningens byggnad vid Stora gatan. Även Godtemplarlokalen, vid Västgötegatan, där numera polishuset är beläget, kunde användas till offentliga tillställningar av olika slag. Det var sålunda ganska väl sörjt för västeråsarnas nöjesliv, särskilt som också Klippan ofta anordnade konserter och lättare underhållning. Den mera allvarliga musiken odlades i domkyrkan och läroverkets aula. Västerås gamla betydelse som skolstad markerades just 1894, på ett särskilt sätt, genom invigningen av Djäknebergsskolan, ett verkligt skolpalats för sin tid. Däremot hade man ännu ej behövt bygga nytt för läroverket, dess omkring 260 elever fick ganska väl plats i det vackra ekmanska skolhuset norr om domkyrkan.

Kommunikationerna med stora världen var ganska goda. Sjöfarten var livlig och två persontåg i vardera riktningen passerade och stannade dagligen vid Västerås järnvägsstation. Vad de interna kommunikationerna beträffar, fäster man sig vid att velocipedåkningen tilltar så, att särskilda ordningsregler för velocipedryttare måste införas. Västerås var sålunda inte någon isolerad stad, tvärtom. Särskilt vid folkmarknaden var trafiken livlig. Dock antecknas från 1894, att endast 16 lustresebåtar då kom. Extratåg förekom emellertid också. Folkmarknaden i Västerås brukade i många avseenden ta sig sådana former, att ordentliga västeråsare var allvarligt bekymrade. Men då, 1894, kunde Länstidningen meddela: "Den s.k. folkmarknaden företedde en långt fredligare fysionomi än dessa som det tycktes outrotliga tillställningar hittilldags haft att bjuda på." Även detta får man ta som ett tecken på, att Västerås för jämnt 100 år sedan befann sig i början av den utveckling, som sedan fortgått.





*ASEAs huvudkontor och verkstäder vid tiden för kassans grundande*

## **SJUKKASSAN BILDAS**

Vid Allmänna Svenska Elektriska Aktiebolagets bolagsstämma 1892 avsattes ett grundbelopp på 1000 kronor - till en sjukkasse för de anställda. Förberedelserna för denna fortskred så långt, att 1893 kunde disponent G.Wenström för Aseas räkning hos Kungl. Maj:ts befallningshavande ansöka om godkännande av stadgar för en sjukkasse. Dessa stadgar stadfästes den 30 december 1893.

Med anledning härav kunde personalen samlas till konstituerande sammanträde den 12 februari 1894 och nu bildades Allmänna Svenska Elektriska Aktiebolagets tjänste- och arbetspersonals Sjuk- och Begravningskasse.

I styrelsen inträdde representanter för såväl tjänstemännen som arbetarna. Bolaget utsåg Aseas berömda chefskonstruktör ingenjör Ernst Danielsson och verkmästare G.A. Rehlin. Kassen invalde lindaren J.A. Dahl, smeden C.A. Söderberg och lindare L.J. Larsson. Danielsson blev kassans förste

ordförande och innehade den posten under 1894. Av det konstituerande sammanträdets protokoll framgår, se faksimil sid 12-13, att den 1894 bildade kassan ej var den äldsta vid Asea. Där nämns nämligen "Elektriska Verkstadens Sjukhjulsförening". Elektriska Verkstaden kallades den, som låg på Mimerområdet i motsats till den Mekaniska Verkstaden på Sigurdområdet. Hur det gick med den gamla kassan, när den nya tillkom, har icke kunnat utrönas. (Mekaniska verkstaden hade också en egen sjukkasse, och den "adopterades" 1899 av ASEA-kassan). År 1894 hade Asea 170 anställda och de 100-tal som antagligen var med på kassans konstituerande sammanträde, anade icke, att den kassa de grundlade, genom åren skulle växa ut till ett värdefullt stöd för de Asea-anställda.

Sjukkassar hade upprättats på många håll, men de var i allmänhet små och föga bärkraftiga. I Västerås omtalas sådana omkring år 1860. Staten hade genom en lag av den 30 oktober 1891 föreskrivit frivillig registrering av sjukkassar med minst 25 medlemmar. Registreringen avsåg att skydda medlemmarna, varför regelbundna rapporter skulle inlämnas till registreringsmyndigheten. Som ersättning för denna kontroll skulle kassan enligt en samma dag utfärdad kungörelse kunna erhålla förvaltningsbidrag. För de första 50 medlemmarna 1 kr per medlem, för de följande 200 medlemmarna 50 öre per medlem och för alla överskjutande medlemmar 25 öre. Det högsta statsbidraget skulle dock ej få överstiga 300 kronor. Genom betonandet av detta, som förvaltningsbidrag, fastslogs att kassan själv skulle stå för all sjuk- och begravningshjälp. Medlemsavgifterna fick alltså ej användas till administrationskostnader. Lagen om sjukkassar innehöll även detaljerade bestämmelser om kassans stadgar.

Det stadgeförslag, som antogs, innehöll endast 19 paragrafer. I §1 fastslogs att kassans ändamål var att bereda sjuk- och begravningshjälp åt vid Asea anställd personal. Bolaget hade ju redan anslagit 1000 kronor, som grundfond. Beloppet skulle aldrig få användas men däremot göras räntebärande genom inköp av obligationer eller utlånas mot säkerhet av inteckning i brandförsäkrad fastighet. §2 stadgade att all vid Asea anställd personal inom tre månader efter anställningens början skulle inträda i kassan.

Medlemmarna delades enligt §3 i två klasser: Klass I för personer över 18 år och med en årsavgift av 8 kronor, klass II för personer under 18 år med en årsavgift av 4 kronor. Vid behov skulle extra avgift kunna uttaxeras.

Under 12 veckor skulle medlem av klass I, erhålla 8 kronor och medlem av klass II, 4 kronor i sjukhjälp per vecka. Om sjukdomen fortsatte kunde halva dessa belopp lämnas i ytterligare 12 veckor per kalenderår.

§8 stadgade om begravningshjälp. Medlem av klass I tillförsäkrades 50 kronor och medlem av klass II, 25 kronor. Vid allmän farsot skulle ingen begravningshjälp utbetalas om begravningen verkställdes på samhällets bekostnad.

Kassan skulle enligt §10 ledas av en styrelse om fem personer av vilka Asea skulle utse två och delägarna tre ledamöter för två år. Suppleanter skulle utses för ett år, en av Asea och en av delägarna. Styrelsen skulle konstituera sig själv och ha sitt säte i Västerås. Den skulle sammanträda så ofta ordföranden ansåg det nödvändigt. Ordföranden hade utslagsröst. För beslutsmässighet fordrades, att minst tre styrelseledamöter var närvarande.

Om Asea upphörde med sin verksamhet skulle sjukkassan upplösas, enligt §19 och nettobehållningen användas till inköp av frisängar vid lasarettet i Västerås.

Den 1 april 1894 kunde kassan börja sin verksamhet. Erforderligt rörelsekapital lämnades av bolaget, och till kassör utsågs herr M Kihlgren, som för detta uppdrag erhöll ett arvode av 40 kronor per år. För att kassan skulle få bättre ekonomisk ryggrad beslöt man att redan första året göra en extra uttaxering av 1 krona för medlemmar i klass I och 50 öre för medlemmar i klass II. Medlemsavgifterna för året uppgick dock icke till mer än 817 kronor och tillsammans med räntorna, kronor 30:22 blev inkomsterna kronor 847:02. I sjukhjälp utbetalades kronor 542:55 och i begravningshjälp 50 kronor. Diverse utgifter, vilka detta år innefattade inköp av medlemsböcker, matrikel m.m. slutade på kronor 75:30. Årets vinst utgjorde kronor 179:17. Medlemsantalet uppgick den 31 december 1894 till 122 stycken.

Statsanslag utgick till kassan från år 1895.

Protokoll hålles vid sammanträdet med  
Svenska Elektriska Aktiebolagets  
Arbetspersoner den 12 februari 1894.

§1

Det protokollförrättades valdes J. A. Gahrn.

§2

Upplästes af Konungens Befallnings-  
hafvande goshändes förslag till Regle-  
ment för Svenska Elektriska  
Aktiebolagets tjänste- och arbetspersoners  
Fuk- och Begravningskassa.

§3

Åtskilliga förändringar i Stadgornas  
ansågas önsknäras, men antogs de dock  
i oförändrad form, då diskussionens  
resultat var att ändring för tillfället  
ej var behöflig, utan kunde uppskjutas  
till närmaste sammanträde.

§4

Reglementets §4 bifanns ofullständigt  
så till vida, att der icke finnes nämndt  
sugående den ordning, i hithittes medlem-  
skola utbetalas. Kåtet beslut att här-  
utinnan följa samma ordning, som  
af Elektriska verkstädens Fuktlyst-  
förening i Westras är antagen och är  
af följande lydelse.

Föreningsmedlem erhåller sjuklyst-  
pen och med tredje dagen för kortare  
sjukdomsfall, men skulle sjukdomens  
utdräcka sig öfver åtta dagar, erhål-  
les sjuklystpen från och med första dagens.

§ 5

En ledamot af styrelsen valdes utom  
af Sveriges Svenska Elektriska Aktiebolags  
gilla styrelse förordnades Ingeniör E. Danielson  
och Verkstämsare C. A. Rehlin. L. J. Larsson  
C. A. Föderberg och J. A. Dahl

§ 6

Lagen om Fuskkasen, givna Högskolans  
Plat den 30 Oktober 1891, upplästes

§ 7

Besluts att protokollens ej skulda  
justeras för än vid senare sammans-  
träde.

Westerås är också dag som afvars  
~~förhandlade~~

Må sammanträdandet den 13 Februari 1894  
utlöpa till Styrelsensuppläsat J. Basell

Protokoll justerades denna dag  
Westerås den 13 Februari 1894

J. A. Lundström

C. A. Böttcher

## DEN FORTSATTA VERKSAMHETEN

Mellan åren 1894 - 1900 steg medlemsavgifterna åttafaldigt medan utbetalningarna av sjuk- och begravningshjälp ökade niofaldigt.

De tre första åren utgjorde vinsten tillsammans kronor 882:63. Grundfonden utökades genom anslag från Asea, 1895 erhöill kassan 500 och 1896, 2000 kronor. Sistnämnda år uppgick fonden till 4000 kronor.

Under årens lopp utökades den kvinnliga personalen vid Asea. Denna arbetskraft var betydligt billigare än den manliga och på grund av detta visade det sig att sjukkassans uppdelning i endast två klasser inte var tillfredsställande.

År 1898 beräknades mannens inkomst vid 11 timmars arbetsdag till kronor 2:75. Kvinnans motsvarande inkomst var endast kronor 1:32. Eftersom denna sista summa utgjorde ungefär samma belopp som utbetalades i sjukhjälp erhöill kvinnorna full och mannen endast halv kompensation vid sjukdom. På grund av detta kunde det tänkas att kvinnorna skulle sjukskriva sig oftare. För att förhindra detta beslutades i december 1898 att indela de kvinnliga medlemmarna i två särskilda klasser, III och IV med en årsavgift på 5 kronor respektive 3:50. Sjukhjälp i dessa klasser skulle bli 5 kronor respektive 3:50 per vecka och begravningshjälpen fastställdes till 30 respektive 20 kronor. Detta stadgades i §20. I §21 sades att "*Kvinnliga medlemmar erhålla icke sjukhjälp, om sjukdomen är beroende af hafvandeskap eller barnfödelse*". Redan bland 1904 års stadgeändringar bestämdes att "*Kvinnliga medlemmar erhålla sjukhjälp efter nionde dygnet efter barnafödelsen*".

Under den verksamhet som bedrivits hade man kunnat konstatera att en viss kontroll eller tillsyn av de sjuka behövdes. Paragraf 22 tillkom med följande lydelse: "Styrelsen utser för hvarje månad två personer till sjukbesökare, hvilka skola besöka de sjuka i hemmen, samt till ordföranden afgifva rapport öfver: dels huru de sjuka iakttaga läkarens föreskrifter, dels huruvida sjukdomen synes motsvara läkarebetyget. Styrelsen har att bestämma öfver de åtgärder som med anledning af dessa rapporter böra vidtagas".

Dessa tre paragrafer godkändes av Magistraten i Västerås den 15 januari 1900, som tillägg till det förutvarande reglementet.

## **SJUKBESÖKARE**

De i paragraf 22 omnämnda sjukbesökarna var ju ovana vid sin uppgift och det de kunde se till var ju att de sjukskrivna höll sig inne och helst också i sängen. För att sjukbesökarna skulle bli mer kompetenta, beslöts år 1901 att de skulle väljas på två månader, men att en nyvaldes vid varje månadsskifte. Redan 1903 kunde man dock konstatera att detta förfarande ej var så bra, utan den 9 mars 1903 utsågs en ordinarie sjukbesökare. För ett arvode på 120 kronor per år engagerades nattvakten C W Östlund. 1905 höjdes arvodet till 150 kronor och samtidigt tillsattes en extra sjukbesökare, som för 100 kronor per år skulle ”göra så mycket som möjligt”.

År 1907 bildades Västerås Sjukkassors Centralförsamling och det mest angelägna ärendet var att ordna sjukbesökarfrågan för de till församlingen anslutna kassorna. Denna uppgift löstes dock inte förrän år 1910. Den 2 februari utsågs Anton Åberg till sjukbesökare med en årslön på 1.200 kronor. 1918 efterträddes han av Einar Keijser samt från 1926 anställdes även Georg Pettersson.

Allteftersom kassans verksamhet utökades, beslutades så småningom att kassan själv skulle anställa en sjukbesökare och att denna borde vara en examinerad sjuksköterska. Därigenom skulle sjukbesökaren inte enbart bli en inspekterande tjänsteman utan även en rådgivare och socialmedicinsk kurator. Detta till fördel för både kassan och den sjuke.

Den 1 januari 1936 anställdes syster Rut Andersson och år 1938 efterträddes hon av syster Eva Bergdahl. Syster Eva uppehöll denna befattning inom kassan till den 1 april 1956. Från denna dag överfördes hon till Aseas Hälso- och sjukvårdsbyrå med uppgift att bland annat hålla den dagliga kontakten med sjukkassan och att vid företagna sjukbesök meddela kassan de iakttagelser, vilka kunde vara av betydelse.

## **FORTSÄTTNINGSKASSA**

Vid flera tillfällen hade det diskuterats att de sjukskrivna behövde hjälp längre tid än vad sjukkassans stadgar medgav. Den förut nämnda Centralförsamlingen utarbetade ett förslag om bildandet av en fortsättningskassa. Frågan om anslutning till en sådan kassa behandlades av styrelsen den 25 oktober 1907 och den 16 juli 1908 ingick Aseakassan som medlem i Västerås Sjukförsäkrings Sjukförsäkringskassa. Genom denna erhöll medlemmarna sjukhjälp under ytterligare 180 dagar med kronor 1:50 per dag efter det att sjukhjälpen från den ordinarie kassan upphört. (Centralförsamlingen upplöstes och Fortsättningskassan trädde i likvidation den 2 januari 1935. I samband med likvidationen överlämnades 29.300 kronor till Västmanlands läns Landsting som donation att förvaltas såsom fond under benämningen "Västerås Fortsättningskassas Frisängsfond").

## **NY SJUKKASSELAG 1910**

En ny sjukkasselag 1910 tvingade fram en omorganisation. Nytt stadgeförslag blev klart 1912 och registrerades av Kungl. Socialstyrelsen 1913. Bestämmelserna i de nya stadgarna, vilka trädde i kraft 1 april 1913, innebar bl. a. högre avgifter och höjd ersättning per dag. Sjukhjälpstiden avkortades till 120 dagar mot förutvarande 180. Tack vare Fortsättningskassan kunde den sjuke ändå erhålla sjukhjälp i 300 dagar under ett år. Begravningshjälpen höjdes också, i klass I, II och III till respektive 50, 75 och 100 kronor. Antal paragrafer i stadgarna utökades till 51. Medlemmarna indelades, från nu, i nya klasser. Alla under 16 år skulle tillhöra klass I med en sjukpenning av 1 krona. Övriga kunde tillhöra klass II eller III med 2 respektive 3 kronor i sjukpenning. Övergång till högre klass var tillåten och kunde sökas till 45 års ålder. Villkoret var att den sökande var frisk. 60 dagars karenstid tillämpades. Dessutom stadgades "att sjukhjälp för en sjukdom ensam eller i förening med annan som inträffat medan i följd af den förra väsentlig nedsättning af arbetsförmågan ännu förefanns, utgår för sammanlagt högst 240 dagar".

Lagen av år 1891 hade endast föreskrivit att revisionsberättelse skulle föreläggas årsmötet. Den nya lagen föreskrev därjämte verksamhetsberättelse, som skulle underskrivas av samtliga styrelseledamöter. Det gemensamma ansvaret för kassans ledning underströks härigenom. Årsmötet skulle hållas i mars.



Redan vid årssammanträdet den 31 mars 1913 beslutade kassan på förslag av styrelsen, ”att även personer över 45 år vid övergång skulle kunna vinna inträde i högre klass, dock ej över 60 år i klass III. Som övergångsperiod bestämdes april månad, och senare kunde ingen uppflyttning i högre klass äga rum. Styrelsen skulle dock behandla varje ansökan och avfordra sökanden läkarintyg om så påfordrades. Beslutet skulle medelst anslag kungöras för kassans medlemmar. Vid styrelsesammanträdet den 26 april godkändes icke mindre än 357 ansökningar till klass II och 100 till klass III. En del ansökningar blevo avslagna eller ställda på framtiden för vidare utredning”.

Den nya lagen hade gjort det betydligt mer krävande att leda en sjukkassa, men genom den år 1911 utsedde kassören Knut Eriksson hade kassan en mycket dugande kraft, vilken med stort intresse skötte kassans angelägenheter.

## **STADGEÄNDRINGAR, ÅREN 1916-1930**

Åren 1916, 1918 och 1920 kunde kassan höja den utgående sjukhjälpen ytterligare. Höjningen 1918 utgjorde ett statligt beviljat krigstidstillägg, till det från sjukkassorna utgående understöden vid sjukdom och barnsörd.

Den 7 februari 1920 godkände Kungl. Socialstyrelsen de stadgeändringar, vilka beslutades vid årsmötet föregående år. Bolagets ledning hade föreslagit att all personal vid Aseas svenska filialer skulle tillhöra sjukkassan, som därigenom kom att bli en riksomfattande kassa. På grund av verksamhetsområdets utvidgning måste en betydande revision av kassans stadgar ske. Åtta nya paragrafer tillkom och dessutom måste trettiosju av de tidigare femtioen ändras. En ny klass IV inrättades, med 4 kronor i sjukpenning och 125 kronor i begravningshjälp.

Från den 1 oktober 1921 tillerkändes kvinnlig medlem rätt till moderskaps-hjälp och långvarigt sjuka erhöll extra sjukhjälp. Begravningshjälpen höjdes till 125, 150, 175 och 200 kronor i respektive klasser. Dessa förmåner kunde genomföras utan avgiftshöjningar.

Kommunbidrag utgick första gången 1919.

## 1931 ÅRS SJUKKASSEREFORM

En ny sjukkasselag tillkom 1931 och enligt den skulle sjukkassorna i landet vara av två slag, lokal- och centralsjukkassor. En lokalsjukkassa skulle således till verksamhetsområde ha en eller flera närgränsande kommuner och bestå av minst 100 medlemmar. Centralsjukkassan skulle till verksamhetsområde ha ett eller flera landstingsområden eller stad som icke deltagar i landsting.

Kungl. Socialstyrelsen uppmanade Aseakassan att ta ställning till frågan om dessa s.k. sjukkasseområden. Aseas sjukkassa kunde inte utan vidare hänföras till någon av dessa typer. Den kunde aldrig bli en sjukkassa för alla, då den ju var avsedd endast för vid Asea anställda, och den kunde lika litet bindas vid Västerås, då den hade medlemmar på vitt skilda orter. Styrelsen uttalade därför det önskemålet att kassan fick behålla sin karaktär av sjukkassa för Aseas arbetare och tjänstemän och att den skulle beredas möjlighet att som centralsjukkassa få fortsätta sin verksamhet. Som skäl för detta anfördes:

Kassan är avsedd för personalen vid Allmänna Svenska Elektriska Aktiebolaget, och inträde kan vinnas endast av vid detta företag anställda.

Anslutningen är obligatorisk för alla, vilka ej tillhöra annan registrerad sjukkassa och ej överskridit viss ålder.

Läkarvård är ordnad genom bolaget, varvid enligt nu gällande bestämmelser medlemmarna betala en tredjedel av kostnaden.

Understödsfond finnes vid bolaget för såväl tjänstemän som arbetare och ett visst samarbete mellan denna och sjukkassan är önskvärd.

Avgifterna inkasseras genom bolaget, vilket tillvägagångssätt visat sig vara mycket uppskattat av medlemmarna.

Bolaget har egen olycksfallsläkare med mottagning inom verkstadsområdet.

Kassan hade vid 1930 års slut 4.181 medlemmar och tillgångarna utgjorde omkring 200.000 kronor, varför en betryggande fondbildning redan torde ha uppnåtts.

Skälen för att med bibehållande av sin nuvarande karaktär antagas till erkänd centralsjukkassa syntes således starka. Kungl. Socialstyrelsen hade även lämnat medgivande härom under förutsättning att kassans stadgar i föreskriven ordning omarbetades i överensstämmelse med fordringarna i K. Maj:ts kungörelse den 26 juni 1931 om erkända sjukkassar. Dessa fordringar voro att kassan före den 1 januari 1933 åt sina medlemmar skulle bereda sjukpenning för 730 dagar för ett och samma fortlöpande sjuklig-hetsstillstånd, och i samband med denna utvidgning av kassans understödsp-likht höja avgifterna. Dessutom måste bestämmelsen om obligatorisk anslutning till kassan av vid bolaget fast anställd personal till bibehållas. I anslutning till ovanstående beslöts enhälligt på ordinarie sammanträde den 29 mars och på extra sammanträde den 15 april 1932 att godkänna de föreslagna stadgeändringarna, vilka sedan trädde i kraft den 1 oktober 1932.

Vid ordinarie sammanträde den 25 mars 1933 behandlades det stadgeförslag, som 1932 års ordinarie sammanträde beslöt att styrelsen skulle utarbeta, för antagande till erkänd centralsjukkassa. Förslaget, som granskats av Kungl. Socialstyrelsen, hade även ändrats i enlighet med av denna givna anvisningar och förelåg nu färdigt för behandling. Socialstyrelsen hade även meddelat de avgifter, vilka borde upptagas samt hur stor del av kassans fonder som skulle avskiljas för begravningshjälpsverksamheten.

Stadgeförslaget genomgicks fullständigt och sammanträdet beslöt enhälligt att godkänna såväl stadgarna, som de av Kungl. Socialstyrelsen meddelade avgifterna. Stadgarna återkom registrerade den 30 juni 1933 och den 1 juli trädde de i kraft.

I sjukhjälp, som kassan nu meddelar, ingår även sjukvårdsersättning vid sjukdom, vilken drabbar medlems barn under 15 år. Vidare kan även medlems hustru bli medlem av kassan.

Den nya lagen tillät ej hopblandning av sjuk- och begravningskassan. Från 1 juli 1933 ändrades sjukkassan till att bli **Aseapersonalens erkända**

**centralsjukkassa** och samtidigt bildades **Aseapersonalens begravningskassa, understödsförening**. Anslutningen till begravningskassan var frivillig (blev åter obligatorisk 1944).

Den nya lagen hade lagt så många nya arbetsuppgifter till sjukkassans gamla, att det ansågs absolut nödvändigt att anställa en tjänsteman, vilken helt skulle ägna sig åt kassan. Kassören Knut Eriksson hade hittills skött sjukkassan vid sidan av sin vaktmästarsyssla vid Aseas huvudkontor. Den 25 mars 1933 utsågs han till kassans verkställande tjänsteman och slutade därmed som vaktmästare. Redan 1929 hade han dock anställt Tora Ljung, vars lön han till en början själv betalade.

Vissa förändringar genomfördes även år 1937. Kassans verksamhetsområde begränsades till att omfatta de orter där Asea driver verksamhet. De förbättringar vilka infördes var rätt till fri sjukhusvård, ersättning för röntgenundersökning och röntgenbehandling, höjning av moderskaps-hjälp, avgiftsbefrielse vid militärtjänstgöring m.m. Detta drog med sig en höjning av avgiften med 75 öre per kvartal.

Kassan erhöll landstingsbidrag från 1939.

Till årsmötet 1944 föreslog styrelsen omfattande förbättringar för medlemmarna. Sjukvårdsförsäkringen skulle även omfatta ersättning för medicin, medicinska bad, samt värme, ljus- och radiumbehandlingar. Årsmötet godkände styrelsens förslag.

År 1947 höjdes högsta inträdesåldern från 40 till 50 år. Sjukhjälpstidens längd utökades från 730 till 1095 dagar och rätt till resekostnadsersättning till specialist utom hemorten infördes.

1952 höjdes åter inträdesåldern. Denna gång till 55 år samtidigt som sjukhjälpens maximibelopp ändrades till 14 kronor och minimibeloppet till 2 kronor per sjukdag. 1 juli 1952 utökades begravningshjälpförsäkringen med 3 nya klasser V, VI och VII med respektive 300, 400 och 500 kronor i begravningshjälp.

## **ASEAS HEMHJÄLPSVERKSAMHET**

Asea hade 5 hemvårdarinnor anställda i Västerås och 1 i Stockholm från år 1945 till februari 1953.

Förmedlingen av deras tjänster till de familjer, vilka behövde hjälp, sköttes i Västerås av ASB och då främst av sjukbesökaren, som hade möjlighet att bedöma behoven. Verksamheten avvecklades 1953 och överfördes till respektive stads hemhjälpnämnd.

## **NY SJUKKASSELAG 1954**

Den nya lagen om obligatorisk sjukförsäkring, som infördes från 1 januari 1955, gjorde att den grupp av erkända sjukkassar som Aseakassan tillhörde, nämligen yrkes- och fabrikssjukkassar, skulle försvinna. Vid årsmötet 1954 fick ombuden ta ställning till ett av styrelsen utarbetat stadgeförslag. Förslaget innebar en betydande omorganisation av kassans verksamhet.

En kassa skulle bildas med uppgift att meddela såväl sjukhjälp som begravningshjälp. Sjukhjälpavdelningen indelades i 3 klasser, A, B och C.

Klass A, avsåg i bolagen anställda, vilka icke voro pensionsförsäkrade i SPP.

Klass B, omfattade anställda, vilka voro anslutna till SPP.

Klass C, avsåg medlemmar, vilka slutat sin anställning hos bolagen och uppbar pension, samt medlemmars hustrur.

Sjukpenningen var främst avsedd som ett komplement till den allmänna försäkringens ersättningsbelopp för inkomstbortfall i samband med sjukdom.

Medlem i klass A erhöll kronor 1:- i 90 dagar, därefter kronor 5:- per dag.

Medlem i klass B erhöll kronor 5:- per dag efter 90 dagars sjukdom.

Medlem i klass C erhöll kronor 3:- per dag högst i 180 dagar för samma sjukdom och i regel först efter 90 dagar.

För person som erhållit sjukpenning för det högsta antal dagar, allmän sjukkasseutbetalade, (730 dagar) skulle medlem i Aseakassans klass A och B erhålla 10 kronor per dag i ytterligare högst 365 dagar. De medlemmar som tillhörde klass C skulle erhålla 3 kronor om dagen i högst 180 dagar.

Årsmötet antog förslaget till nya stadgar.

Den 1 januari 1955 trädde den allmänna sjukförsäkringen i kraft. Svenska Sjukkasseförbundet hade under år 1953 och 1954 anordnat veckolånga utbildningskurser vid LO's skola Runö. I båda årens kurser, vilka helt inriktades på den förestående allmänna sjukförsäkringen deltog Tora Ljung-Eriksson från Aseakassan. Hon medverkade senare som handledare vid de kurser vilka anordnades för personalen vid kassorna i Västerås. I dessa kurser deltog även de anställda vid Aseakassan. Det fanns nämligen en överenskommelse att Aseakassan, som ombud för Västerås Allmänna lokalsjukkasse, skulle ombesörja sjukkontroll och expeditjonsarbete för anställda vid Asea samt för deras familjer.

Så gjordes också, men vid en företagen inspektion av tillsynsmyndigheten den 13 december 1955 påpekades att överenskommelsen var olaglig. Vidare ansågs att den ersättning Asea-kassan skulle erhålla, kronor 2:70 per medlem och år, var för högt beräknad. Riksförsäkringsanstalten ansåg att 2 kronor per medlem var mera rimligt. Med anledning härav sade Aseakassan upp avtalet med verkan från 1 april 1956.

Under 1955 övergick 2 st av Aseakassans anställda till den Allmänna sjukkassan och den 1 april 1956 ytterligare 2 st.

Aseapersonalens Erkända Centralsjukkasse trädde i likvidation och dess verksamhet sammanfördes med begravningskassan. Från 1 oktober 1954 blev kassans namn: **Aseapersonalens Sjuk- och Begravningskasse**, populärt förkortat till **ASB**.

Genom den utveckling som det svenska samhället genomgått under årens lopp har vår sociallagstiftning skapat bättre förmåner vid bl.a. sjukdom.

Dessa förmåner har i sin tur påverkat Aseakassans verksamhet och framkallat stadgeförändringar anpassade till de förhållanden, som de nya författningarna åstadkommit.

I samband med införandet av den allmänna sjukförsäkringen och Aseakassans omorganisation begärde cirka 7.000 tjänstemän och anställdas hustrur utträde ur ASB.

Åren 1956, 1958, 1960 och 1962 genomfördes stadgeändringar med bl.a. högre sjukpenning och rätt till sjukpenning även för de första 90 dagarna för de klasser som inte haft det tidigare.

1960 tillkom rätten för medlem som innehar anställning i företag, vilket upphör att vara anslutet till kassan, att bibehålla sitt medlemskap i kassan och att medlem som inträder i kassan efter den 30 juni 1960 uteslutes ur sjukhjälpsavdelningen vid 67 års ålder men äger rätt att kvarstå i begravningshjälpsavdelningen.

Genom ett lagförslag, vilket behandlades vid 1962 års riksdag om betydligt större ansvar för staten inom sjukförsäkringens område, måste återigen kassans stadgar ändras. Från den 1 januari 1963 blev sjukpenningen ändrad till 3 kronor per dag i samtliga klasser.

För medlem i klass A och B utgår sjukpenning under en tid av högst 1.095 dagar och för klass C i högst 270 dagar.

## **SJUKVÅRDSERSÄTTNING ÅTERINFÖRES**

Vid ordinarie årsmöte den 6 maj 1972 informerades de valda ombuden om förutsättningen för kassans fortsatta verksamhet. Den 1 september 1972 träder arbetarnas Avtalsgruppsjuk-försäkring (AGS) i kraft och då får ASB ej utge sjukpenning. Detta skulle medföra överförsäkring. Sjukpenning i klasserna A och B kommer troligen att upphöra medan klass C borde få finnas kvar tillsvidare.

Aktuarie John Schöld har fått i uppdrag att utföra viss försäkringsteknisk utredning för att få fram kostnaderna för olika alternativ för fortsatt verksamhet.

Vid ajournerat årsmöte 19 augusti 1972 belyste John Schöld ”på ett utomordentligt sätt sin utredning, vilken förutom de rent försäkrings- tekniska beräkningarna också innehöll förslag rörande den fortsatta verksamheten”.

Avdelningsdirektör Brita Wenner meddelade Försäkringsinspektionens syn på den nya verksamhetsformen. Att lägga ner sjukpenningförsäkringen ansågs klokt eftersom 3 kronor per dag är ett för litet belopp att administrera.

Ombuds församlingen skulle därefter ta ställning till styrelsens förslag, vilket bl.a. innehöll förslag om att:

Från 1 september 1972 till och med 31 december 1972 skall sjukpenning i klass A ej utgå för dag för vilken dagersättning utgår från AGS.

Inga nya medlemmar intages i sjukhjälpsavdelningen.

Sjukpenning utgives ej till medlem i klass A eller B, annat än för slutreglering av sjukdomsfall, vilket inträffat före 1 januari 1973.

Sjukvårdsersättningen nyinföres.

Försäkringen är obligatorisk för till kassan kollektivt anslutna anställda.

Medlemmar i klass B den 31 december 1972 må frivilligt ansluta sig till försäkringsformen.

Sjukvårdsförsäkringen omfattar rätt till ersättning för läkarvård och läkemedel med hela det belopp medlemmen betalt utöver 5 kronor. Även för sjukvårdande behandling utges en något reducerad ersättning.

Begravningshjälpbeloppet höjes från 500 till 1000 kronor.

Det beslut, vilket antogs var inte enhälligt, varför man nödgades kalla till ytterligare ett ombudsmöte under hösten.



Den 30 september avhölls extra föreningsstämma och med vissa ändringar beslutade ombudsförsamlingen enhälligt att godkänna förslaget till nya stadgar att träda i kraft 1 januari 1973.

Under sista kvartalet 1972 erbjöds tjänstemännen att söka individuellt inträde i sjukvårdsförsäkringen, därefter gäller endast kollektiv anslutning.

Under 1973 kunde genom benägen medverkan av Aseas databehandlingsbyrå en omläggning av ASBs medlemsregister till ADB genomföras.

Uppdatering av samtliga medlemmar och i samband därmed komplettering av personnummer och aktuella adresser innebar ett betydande extra arbete för kassans personal. Kassen kunde dock snart skörda frukterna av detta merarbete. Utbetalningsrutinerna gjordes i stort sett genom data, likaså framkörning av inbetalningskort på avgifter för icke anställda medlemmar samt medlemsstatistik och statistik för försäkringsteknisk utredning per 31 december 1973.

Redan 1 juli 1974 slopades bestämmelsen om att medlemmen själv skulle erlägga 5 kronor för varje läkarbesök och läkemedelsinköp och från 1 januari 1976 ersattes även sjukvårdande behandlingar till 100 %.

Till årsstämman 12 april 1980 fanns ett förslag från styrelsen om att införa ”utökad verksamhet”, vilket innebar ersättning för tandvård och glasögon.

Förslaget godkändes och efter beviljande av Försäkringsinspektionen kunde denna förmån träda i kraft 1 mars 1981.

Glasögonersättning utges med 300 kronor per år vid ett inköpstillefälle och för tandvård betalar ASB 50 % av den kostnad som ersättes av Försäkringskassan, de två första medlemsåren dock endast 25 %. Under de kommande 10 månaderna utbetalades ersättning för tandvård och glasögon med 1,3 miljoner kronor, vilket var mer än för alla övriga sjukvårdsersättningar tillsammans under hela året.

De nytillkomna förmånerna gjorde försäkringen ännu mera attraktiv och förfrågningar om inträde kom från många tidigare icke anslutna personalgrupper inom ASEA-koncernen. Styrelsen utarbetade riktlinjer för inträde av nya personalgrupper.

1 juli 1980 godkändes ändring i stadgarna vad gällde begravningshjälpförsäkringen. Vid kollektivt inträde av hel grupp skall en engångsavgift erläggas för personer som fyllt 35 men ej 60 år. Detta för att de nya medlemmarna skall jämnställas med kassans övriga medlemmar avseende rättigheter knutna till försäkringen.

Motsvarande engångsavgift till sjukförsäkringsdelen godkändes av Försäkringsinspektionen den 13 september 1984.

Många personalgrupper sökte inträde under de kommande åren. För en del grupper avslogs ansökan på grund av att kravet på 100 % anslutning ej uppfylldes. Dessa grupper fick senare en ny chans, då kravet sänktes till 90 %. Bland de första grupper, vilka sökte och erhöll inträde kan nämnas, Asea Skandia, tjänstemännen vid Asea Helsingborg, arbetarna vid Asea Gamleby och Gotland, tjänstemännen vid Asea Östersund och Bollnäs samt SALF-gruppen i Västerås.

Vid föreningsstämman 1984 informerades om att SIF-klubben i Västerås lämnat ansökan om medlemskap i ASB.

Under året agerade CF för sina medlemmar och Asea för de oorganiserade och från den 1 januari 1985 kunde tjänstemännen vid Asea Västerås beviljas inträde. Företaget betalade anslutningsavgiften, vilken uppgick till cirka 800.000 kronor.

Bland de grupper ( under 1985, 17 st ), vilka närmast därefter anslöts, kan nämnas tjänstemännen vid Asea Atom 1 juni 1985 och tjänstemännen vid Asea Ludvika 1 februari 1986. Även därefter har många grupper beviljats inträde. Ett antal grupper har också uteslutits på grund av att företagen ej längre tillhör Asea-koncernen.

Under 1986 och 1987 omarbetades stadgarna. Sistnämnda år höjdes glasögonersättningen till 500 kronor. Sjukpenningen i klass C upphörde genom att samtliga medlemmar avlöstes med 300 kronor. Verksamheten datoriserades och kassan ändrade namn till **ASB - Aseapersonalens Försäkringsförening**.

Enligt årsredovisningen för 1991 kan ASB "för första gången på många år" visa ett överskott i sjukhjälpavdelningen. Detta har blivit möjligt genom förändrade beräkningar av medlemsavgiftens storlek.

Medlemsantalet har under de senaste åren sjunkit, vilket främst beror på att bolagen minskat sin personal och även som förut nämnts, att ett flertal bolag ej längre tillhör ABB (före 1988 ASEA).

## **DATORISERING**

Det investeringsanslag på 100.000 kronor för anskaffande av tekniska hjälpmedel, vilket inte utnyttjades 1982, togs under andra halvåret 1983 i anspråk för inköp av datautrustning för ASB och sjukanmälningen. Omläggningen började på sjukanmälningen och endast där kom denna utrustning till användning.

I september 1983 infördes nya betalningsrutiner för utbetalning av ersättning till medlemmarna. Genom bistånd av bolagen fick därefter alla medlemmar, anställda i bolag, vilka har anslutning till Aseas lönerutiner, sina ersättningar med lönen en gång per månad. Den nya rutinen gav snart utslag i form av inbesparade portokostnader. Dessa rutiner var ändock rätt så arbetskrävande för ASB, då samtliga uppgifter skulle fyllas i för hand på stansningsunderlag för att sedan stansas på Aseas dataavdelning. Flera möjligheter till felaktigheter fanns också i denna hantering.

1986 beslutades att en effektivisering av verksamheten var nödvändig. Den kraftiga ökningen av antalet medlemmar ställde krav på en lättare hantering av kvitton och medlemsregister. Datoriseringen skulle vara genomförd före 1987 års utgång, enligt beslutet.

BK DATA AB, senare under namnet PROGRAMATOR fick uppdraget att utveckla ett system lämpligt för ASBs behov och rutiner. Utbetalning av sjukvårdsersättningar från ASB till medlemmarna skulle även i fortsättningen göras via Aseas lönesystem, antingen till det centrala systemet eller till respektive bolags egna.

En IBM dator, System 36, inköptes och till den 7 terminaler och två skrivare.

Efter ett intensivt samarbete med och utbildning av ASBs personal kunde ett för kassan lämpligt system tas i bruk 1987.

ASBs medlemsregister överfördes från Aseas dataavdelning och i augusti kunde den första körningen av utbetalningsrutinen äga rum (parallellt med den gamla i Aseas dator).

Från september månad direktinmatas all utbetalning från ASB via egna terminaler och överföres månadsvis till respektive bolags lönesystem. Medlemsregistret uppdateras regelbundet med dataöverföring över telefonnätet. Flertalet personalförändringar erhålles genom denna kommunikation.

## **SJUKANMÄLNINGEN**

Den 1 januari 1962 överfördes till ASB handhavandet av Aseas sjuk- anmälningsavdelning. Asea stod för alla kostnader för verksamheten. Av kassans personal har 2 på heltid, ibland flera, varit sysselsatta med att ta emot sjuk- och friskanmälningar för Asea-anställda. ASB skötte verksamheten fram till 31 december 1986, då den överfördes till Försäkringskassan.

## **BOLAGSBIDRAG**

Den verksamhet som en gång startades av Asea har nu under 100 år verkat för bolagens anställda under olika former och förutsättningar. Hela tiden har ASEA, numera ABB, med stöd och även ekonomisk hjälp bidragit till kassans utveckling. Från de första 1000 kronorna till de senaste årens bidrag till de anslutningsavgifter som de kollektiva inträdena av personalgrupper krävt.

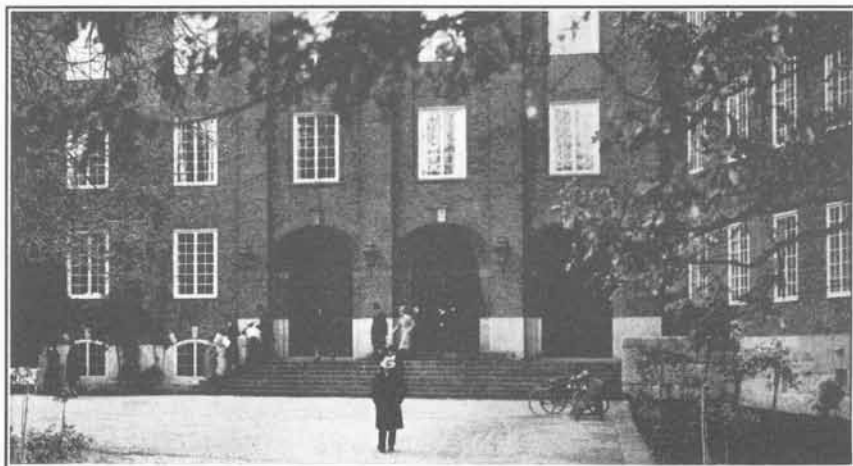
Från 1933 har kassans medlemmar under olika former fått en del av medlemsavgiften betald av bolagen. Fram till 1955 gällde detta även de anställdas hustrur vilka var medlemmar i ASB.

Nämnas kan att 1937, när kvartalsavgiften höjdes med 75 öre, avsåg Aseas styrelse ASBs anhållan om ytterligare anslag.

Från januari 1955 bidrog bolagen med ca 65 öre per vecka för de medlemmar som via vederbörande verkstadsklubb blev obligatoriskt anslutna till ett "Försäkringskomplex". Häri ingick bland annat rätt till karensdagsbidrag, erhållande av ersättning vid olycksfall utom arbetet, avgifternas erläggande till ASB och även till arbetarnas Hjälpfond. Medlemmarnas egna kostnader uppgick till kronor 1:25 per vecka. Detta komplex upphörde 1972.

Från januari 1973 och fortfarande betalar vissa bolag 20 öre per vecka som bidrag till arbetarnas avgifter för begravningshjälpsförsäkringen.

## EXPEDITIONSLOKALER



*Kassans expeditionslokal var under 1920-talet inrymd hos vaktmästaren vid Aseas huvudkontor*

Kassans expeditionslokal var under 1920 talet, kanske även tidigare, inrymd hos vaktmästaren Knut Eriksson vid Aseas huvudkontor. Inte förrän 1933 erhöll kassan en egen lokal. Den var belägen i kv. Nore, innehöll endast ett rum och uppläts av Asea. Ett par enkla pappskyltar i fönstren visade var Aseapersonalens Erkända Centralsjukkassa hade sin expedition. Snart konstaterades att större utrymme behövdes, och då kunde lokalen utökas med ett rum. Skriv- och räknemaskin hade tidigare lånats från Asea, men efterhand inköptes egna maskiner.

I oktober 1939 flyttade kassan till nya lokaler, Stora gatan 7, 1 tr. Någon gång 1947-1948 behövde Asea lokalerna och kassan flyttade till Kopparbergsvägen 21-23. Den 19 oktober 1953 flyttades åter expeditionslokalerna, nu till Stora gatan 13, 1 tr. Därefter har kassan ”bott” i lokaler belägna vid Nedre Trädgårdsgatan 8, Vasagatan 2, Munkgatan 7C (där ligger numera Aros Congress Center) samt Utanbygatan 4. Samtliga lokaler t.o.m. Nedre Trädgårdsgatan 8, har kostnadsfritt upplåtits av Asea, och de många flytterna har orsakats av att Asea själv behövt disponera lokalerna.

Genom begravningsföreningen Fonus fick kassan vetskap om att Fonus lokaler vid Domkyrkoesplanaden 7 skulle bli lediga under 1985 och efter undersökningar och förhandlingar köptes de lokaler, där kassan nu inför 100-årsjubileet fortfarande har sin expedition. Ljusa, rymliga, ändamålsenliga och mycket trivsamma.

## **STYRELSEORDFÖRANDE**

I nedanstående förteckning upptages de personer som innehaft ordförandeposten under åren 1894 - 1994.

Ingenjör Ernst Danielsson	1894 - 1895
Ingenjör Arvid Lindström	1895 - 1900
Kamrer Carl Tour	1900 - 1902
Ingenjör Kaleb Hedin	1902 - 1903
Ingenjör Lars Blume	1903 - 1909
Direktör J. Sigfrid Edström	1910 - 1914
Direktör Arthur Lindén	1914 - 1917
Disponent Helge Silverstolpe	1917 - 1918
Direktör Oscar Hellman	1918 - 1947
Doktor Ivar Behring	1947 - 1951
Kapten Axel Edström	1952 - 1962
Personalchef Rune Forslund	1962 - 1971
Metalls vice ordförande Knut Lindborg	1972 - 1974
Personalintendent Bertil Juhlin	1975 - 1977
Metalls vice ordförande Gösta Lilja	1978 - 1986
Personalservicechef Per Söderman	1987 -

## **KASSANS BEFATTNINGSHAVARE**

Fram till 1933 sköttes verksamheten av en vald kassaförvaltare och sekreterare, nämligen:

Bokhållare Martin Kihlgren	1894 - 1896
Herr Hugo Olsson	1897 - 1899
Bokhållare Carl Lönnquist	1899 - 1901
Herr E.R. Andersson	1901 - 1904
Bokhållare John Ericson	1904 - 1909
Bokhållare Karl Fogelberg	1909 - 1910
Tjänsteman Nils E. Ruus	1910 - 1910
Tjänsteman Ernst Augustson-Ahlby	1910 - 1911
Vaktmästare Knut Olof Eriksson	1911 - 1933

## **VERKSTÄLLANDE TJÄNSTEMÄN**

Knut Eriksson	1933 - 1938
Tora Ljung-Eriksson	1939 - 1969
Birgit Andersson	1970 - 1984
Ann-Greth Hilding	1984 - 1985
Majken Bergmark	1985 -

## ASBs PERSONAL OCH STYRELSE 1994



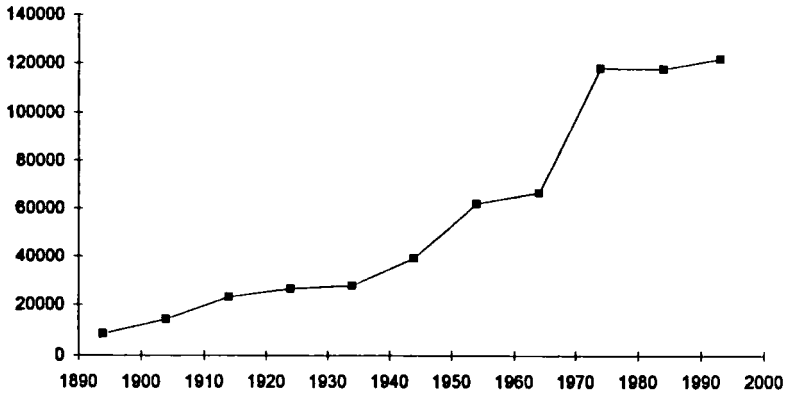
*ASB-personalen. Sittande från vänster: Marie Gustavsson, Majken Bergmark, Inger Olofsson. Stående från vänster: Ninnie Eriksson, Maj-Britt Rappu, Katarina Mannesson, Eva Sörengård.  
(Foto: Alf Pergeman)*



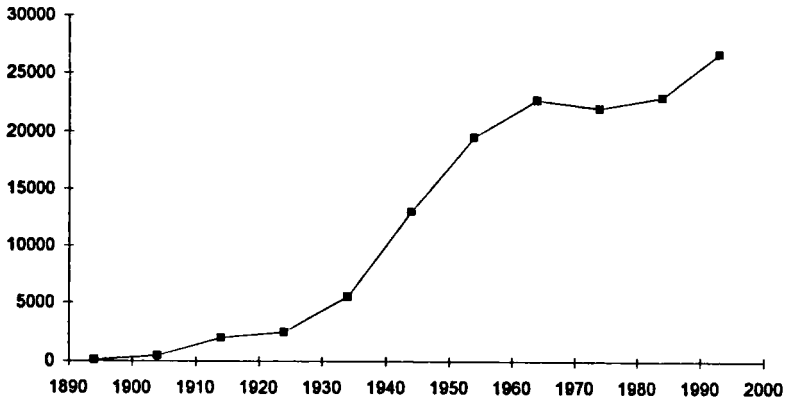
*Sittande från vänster: Majken Bergmark, Verkställande tjänsteman. ASBs styrelse. Per Söderman ordförande, Tore Hallström, Maj-Len Törnblom, Gunlög Morath Wiringe, Harry Björk. Stående från vänster: Werner Oberer, Nina Similimeo, Kenneth Eriksson, Lennart Persson, Runo Hedman, Mohamed Lakhsasi, Horst Ernst, Olle Winkler.*

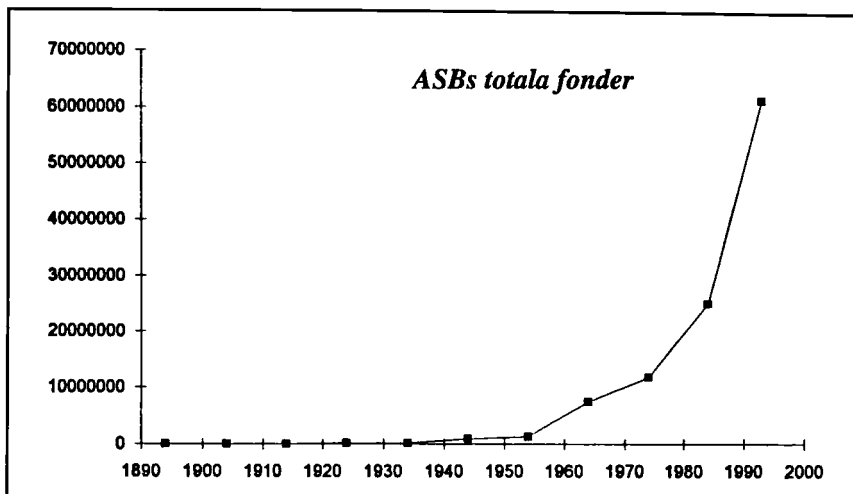


Antal invånare i Västerås



Antal medlemmar i ASB





## MAKARNA ERICSONS DONATION

I januari 1983 informerades ASB om att avlidna fru Ester Eriksson hade testamenterat större delen av sin kvarlåtenskap till ASB för att användas till att hjälpa ASEAs pensionärer. Enligt bouppteckningen uppgick tillgångarna till 4 milj kronor.

Under åren 1983-1984 överfördes tillgångarna till ASB och styrelsen fastställde regler för hur medlen skulle användas. I slutet av 1985 gjordes de första utbetalningarna ur donationen. Den totala utbetalningen första året uppgick till 35.153 kronor. Utbetalningen 1986 uppgick till 229.247 kronor och sen har ökningstakten fortsatt. Vid 1993 års slut var 3.142 pensionärer registrerade till donationen och utbetalningen under året var 1.446.008 kronor.

Donationens tillgångar består nästan uteslutande av aktier, som vid 1993 års slut hade ett marknadsvärde på 13,8 milj.

## KURIOSA

Vi som lever i slutet av 1900-talet kan le lite smått åt ordvändningar och även åt innehåll i de reglementen, protokoll och andra handlingar, vilka var aktuella för 100 år sedan. Här nedan har medtagits något av det, vilket nu kan betecknas som kuriosas.

Ur det första ”reglementet” citerar vi:

”§1. Kassans ändamål är att meddela Allmänna Svenska Elektriska Aktiebolagets tjänste- och arbetspersonal sjuk och begrafningshjälp i enlighet med de bestämmelser, som i detta reglemente finnas intagna.

Såsom bidrag härtill anslår bolaget en grundfond af ett tusen (1,000) kronor, hvilket belopp skall för kassans räkning förvandlas i statens eller allmänna hypoteksbankens eller andra med dem i afseende å säkerheten närmast jemförliga obligationer eller ock utlånas mot säkerhet af inteckning i lands- eller stadsfastighet, beviljad inom hälften af sista årets taxeringsvärde; skolande åbyggnad å stadsfastighet, för att inteckning i sådan må kunna godkännas, vara försäkrad i någon med vederbörligen fastställt reglemente försedd brandförsäkringsinrättning inom riket. Kassans tillgångar få ej hårdare anlitas än att nämnda grundfond alltid finnes i behåll.

§2. Såsom delegare i kassan skola alla personer, hvilka blifva i elektriska bolagets arbete fast anställda, ingå senast inom tre månader därefter.

Vill nyantagen person omedelbart tillhöra sjukkassan, betale full afgift för det qvartal, under hvilket han antages. Lemnar delegare sin anställning i bolagets tjänst, upphör han att vara delegare i kassan och må ej under någon förevändning återbekomma gulden årsavgift eller möjligen erlagd extra afgift. Varder delegare af första klassen, hvarom nedan säges, som i minst fem år varit i elektriska bolagets tjänst anställd, till följd af ålder eller obotlig sjukdom, med undantag likväl för sådana, om hvilka i §4 säges, oförmögen till arbete, erhåller han ur kassan kronor 100, att utbetalas med 25 kronor per qvartal under ett års tid, hvarefter han varder från kassan skild. Delegare af andra klassen erhåller under enahanda förhållanden kronor 50.

§4. Sjukhjälp under inträffad sjukdom utgår till delegare af första klassen med åtta kronor och till delegare af andra klassen med fyra kronor för hvarje af de 12 första veckorna samt med hälften under en hvar af de därpå följande 12 veckorna per kalenderår, som sjukdomen fortfar. Undantagsvis kan enligt bestämmelsen i §7 sjukhjälp lemnas för längre tid än 24 veckor. Dock betalas ej sjukhjälp till dem, som genom alkoholmissbruk eller utsväfningar ådragit sig sjukdom.

§19. Derest Allmänna Svenska Elektriska Aktiebolaget af någon anledning skulle upphöra med sin verksamhet, skall kassan upplösas och de medel, som återstå, sedan samtliga dess förbindelser till såväl tredje man som till kassans egna medlemmar blifvit fullgjorda, på det sätt användas, att den afgående styrelsen därför inköper frisängar å Vesterås lasarett, hvarest intagas i första hand personer, som varit i Elektriska Aktiebolagets tjänst anställda, och dernäst andra mekaniska arbetare i Vesterås”.

Aseakassan hade allt emellanåt ekonomiska svårigheter ända fram till 1915. En godhjärtad styrelse hade svårt att rätta sig efter §2 vad gäller uteslutning av sjuka. Revisorerna, vilka endast såg ekonomiskt på detta påtalade styrelsens stadgebrott. År 1910 hade exempelvis till 14 obotligt sjuka personer utbetalats ett sammanlagt belopp av 2.457 kronor. Alla dessa fanns dessutom kvar som medlemmar. Styrelsens uppfattning om dessa sjuka kom till uttryck i en skrivelse till bolagsledningen den 6 december 1909. Asea hade meddelat sin avsikt att avskeda en del av dessa obotligt sjuka. Sjukassans styrelse begärde att de skulle få kvarstå ännu någon tid, så att kassan kunde ordna för dem, då de endast hade sin sjukpenning att leva av. Hur kassan tänkte ordna för dem eller om den verkligen gjorde något omnämnes icke i tillgängliga protokoll. Förbönen visar dock att styrelsen kände sitt ansvar för de sjuka. Kassans fonder sjönko emellertid, och i längden skulle inte belastningen kunna bäras.

I augusti 1900 hade sjukbesökarna till styrelsen rapporterat att tre personer hade varit ”mindre sjuka än de uppgivit”. En av dessa hade fastän han varit sjukskriven cyklat mellan Västerås och Svanå, en annan hade sysslat med timring och en tredje hade vägrat att släppa in sjukbesökaren. Styrelsens ordförande undersökte fallen. Den som var anklagad för timring meddelade

att han varit ute för att få luft och därvid hade han åsett arbetet på en nybyggnad. När sjukbesökaren hade kommit hade han visserligen haft en hammare i handen, men med den ämnade han inte timra. ”Cyklisten” hade sina föräldrar i Svanå, och han reste därför dit, men cyklade inte. Under sin sjukdom hade han - enligt eget utlåtande - ofta fått resa tåg mellan Svanå och Västerås. Vad den tredje anklagade slutligen angick, meddelade denne att han varit ute och badat när sjukbesökaren kommit. Efter överläggning beslöt styrelsen, att den förste inte skulle få sjukhjälp för de tre sista dagarna. ”Cyklisten” skulle få full sjukpenning, enär man inte kunde tro på enbart rykten. Dessutom hade ingenting framkommit, som kunde tyda på, att han handlat annorlunda, än han själv uppgivit. I det sista fallet tillerkändes ingen sjukhjälp efter sjukbesökarens sista besök, då ”den sjuke” bevisligen varit hemma men inte öppnat. Utslagen i målen vittna om att styrelsen sökt taga hänsyn till fallens olikartade karaktär och därefter så rättvist som möjligt avgjort saken.

Den 19 mars 1900 föredrog kassören följande skrivelse:

*Sjugatäst.*

*Värkstadsarbetaren C.A. Flink har begrundet af sjukdom väret oduglig till arbete från den 28 December 1899 tills den 12 Februari 1900, i hvilken tid han har väret under min behandling, men är nu frisk och kan atter gå i sit vanlige Arbede.*

*Ärbödigst*

*Doktor K. P. H. Thagen*

*Larsbo, Bysala*

*Bernshammar.*

”Doktorn” var en på orten känd kvacksalvare. Styrelsen nekade sjukhjälp, då intyget icke var stadgeenligt och dessutom inte ens sjukdomens namn fanns angivet. Frågan drogs inför extra sammanträde med delägarna den 2 april 1900. Därvid underströks, att Flink sökt kvacksalvare på grund av oförstånd. Man kunde dessutom bevisa, att han verkligen varit sjuk. Mötet beslöt därför att tillerkänna honom sjukhjälp men betonade samtidigt att det inte fick betraktas som prejudikat.

År 1902 förekom flera anmärkningar mot sjukskrivna, bl.a. ett fall där den sjuke vistats på "Erikssons krog", och i ett sådant fall drogs sjukhjälpen in för 14 dagar, ett nog så kännbart straff.

När revisorerna 1901 granskade sjukdomsfallen, lade de märke till att många av dem som belastat kassan hårdast härrörde från arbetare, vilka varit sjuka redan vid anställningens början. De framhöllo detta i sin berättelse och påpekade därvid, att detta förhållande utgjorde en stor fara för en sjukkassa med obligatorisk anslutning. Årsmötet gav styrelsen i uppdrag att hos bolagsledningen anhålla att friskbetyg måtte avfordras alla, vilka anställdes i bolagets tjänst (28/3 1901). Vid nästa ordinarie sammanträde (14/12 1901) kunde styrelsen meddela att bolagsledningen lovat att i möjligaste mån infordra friskbetyg vid ordinarie anställning. Reservationen utvisar väl att man inte ville avstå från omistlig arbetskraft (ledande tekniker o.a.), vilka möjligen inte ville underkasta sig denna bestämmelse. Här kan också nämnas att år 1918 insjuknade 70% av medlemmarna i spanska sjukan. Antalet dödsfall utgjorde 36, medan det i vanliga fall ej brukade överstiga 20 per år. Medlemsantalet uppgick vid denna tid till 2.371 personer.

Under kassans period som erkänd centralsjukkasse betalades så gott som all ersättning ut kontant till medlemmarna i Västerås (till övriga orter per postgiro). Kontakten med medlemmarna blev naturligt nog mycket intensiv och många både roliga och mindre trevliga minnen finns från denna tid. Många karamellpåsar och även små presenter överlämnades av tacksamma medlemmar till "flickorna i kassan". Dessa presenter kunde vara en virkad pannlapp, en broderad duk, en liten gris täljd i trä eller några julgranspyrdnader. Även irritation kunde visas över långa köer i kassorna eller besvikelse över "för lite" pengar i utbetalning. Både ros och ris. Vid denna tid måste även all vid Asea nyanställd personal infinna sig personligen på kassans expedition för att skriva under en inträdesansökan. Samtidigt skulle de blivande medlemmarna avgöra hur stort begravningshjälpbelopp de ville försäkra sig för. Under den tidsperiod då Asea rekryterade så många nyanställda från bland annat Italien, blev det ovanligt livligt på kassans expedition när detta med begravningshjälp skulle förklaras.

ASBs personal, ledning och styrelse har under årens lopp haft anledning att ta ställning till en hel del problem, likväl som tolkning av paragrafer. Genomgående skymtar dock hela tiden en vilja fram, att så mycket som möjligt, se till medlemmens bästa.

## **INFÖR JUBILÉERNA.**

Inför 50-årsjubiléet skrevs:

”När Aseas sjukkasse nu ingår i sitt femtioförsta verksamhetsår kan den se tillbaka på en gagnande verksamhet. Den bildades i en tid då samhällets intresse för det sociala välfärdsarbetet ej var så stort, och den firar sitt jubileum i en tid då de sociala frågorna inta en central plats i utvecklingsarbetet. Tack vare detta har kassan under sin verksamhetstid oupphörligt kunnat förbättra de förmåner den erbjuder sina medlemmar. En annan icke mindre betydelsefull faktor har varit Aseas utveckling till ett verkligt storföretag på det industriella området. Så länge de två nämnda faktorerna äro för handen kan man därför tryggt göra antagandet att den jubilerande kassan skall i lugn kunna utveckla sig till allt större gagn för de människor den skall tjäna”.

Inför 60 årsjubiléet skrevs:

”Den förhoppning, som uttalades vid 50-årsjubiléet, har under ytterligare 10 år kunnat infrias. Nu står emellertid kassan inför sitt slutskede som erkänd centralsjukkasse. Den nya sjukkasselagen lämnar ingen möjlighet för Aseakassan att fortleva i sin nuvarande form. Styrelsen kommer att till årssammanträdet 1954 framlägga förslag om övergång till liknande verksamhet avseende att fortfarande bliva ett stöd för Asea-anställda vid sjukdom och dödsfall”.

Inför 70-årsjubiléet skrevs:

”Det bör klart kunna utläsas att verksamheten varit av betydelse för såväl Asea och dess företag samt för de hundratusental medlemmar, som under årens lopp tillhört och alltjämt tillhör kassan. Många har varit engagerade och såväl de i kassans tjänst anställda, som förtroendemän har med intresse

och vaksamhet följt sjukkasserörelsens utveckling samt nogsam tillvaratagit varje möjlighet till förbättringar av medlemmarnas förmåner, då förutsättningar därtill förelegat.

Aseas ledning har varit tillmötesgående och visat stort intresse för kassan och att de ömsesidiga tjänster som härvid kommit i fråga, varit till fördel såväl för företaget som kassan, torde vara ostridigt. Hur sjukförsäkringen i framtiden kommer att utformas är svårt att idag ens kunna ge en antydan om. Att vissa organisations- och andra ändringar kan komma till stånd är ingalunda uteslutet. Dagens samhälle är så pass dynamiskt att mycket kan hända inom en relativt kort tidsperiod. T.ex. en omorganisation och med en sådan räckvidd, som under de senaste åren kommit till stånd på det sociala försäkringsområdet, var väl närmast otänkbar för endast ett par, tre decennier tillbaka. Men hur än framtidens formgivare på det sociala fältet kommer att sörja för erforderlig trygghet vid iråkad sjukdom och därmed förenade ekonomiska besvärligheter, kommer sannolikt behovet av en kompletterande sjukförsäkring, av det slag denna kassa ger sina medlemmar, alltfört att förefinnas. Och att samarbetet med företaget, under vilka former det än kommer att ske, skall löpa lika friktionsfritt som hittills, finnes ingen anledning att betvivla”.

Inför 100-årsjubiléet ombads kassans nuvarande verkställande tjänsteman, att förmedla sina tankar.

## **SLUTORD**

Inför 100 års jubiléet.

Efter att ha läst vad som skrevs inför firandet av kassans 50-, 60- och 70-års jubileum och de tankar som där framkommer skall jag försöka formulera mina tankar om kassans framtida verksamhet.

Då talades om stora framsteg på det sociala området. Idag talas det bara om höjda egenavgifter och nedskärningar av de sociala förmåner som finns. Några nya sociala reformer kommer samhället inte att ha råd med inom överskådlig tid.



ASB, som under en tid ansågs spegla en förgången tid, har ökat i betydelse allteftersom nedskärningarna fortsatt. Att gå till läkare, tandläkare och att köpa läkemedel har blivit kostsamt idag.

ASB har ända sedan bildandet 1894 verkat för att ge sina medlemmar förmåner som samhället inte har kunnat erbjuda. Då den allmänna sjukförsäkringen infördes 1955 fortsatte kassan att utge sjukpenning som ett tillägg till den sjukpenning som erhöles från försäkringskassan. Från 1973 fick kassan inte utge sjukpenning då AGS, Avtalsgruppsjukförsäkringen, trädde i kraft och risk för överförsäkring förelåg.

Inom kassans ledning diskuterades en nedläggning av verksamheten men man beslöt att fortsätta med en annan inriktning. Sjukvårdsersättning återinfördes och begravningshjälpen fördubblades.

Under 1981 började ersättning även att utgå för inköp av glasögon och tandvård. Ersättning för glasögon och tandvård utgör 1993 ca 60% av utgående sjukvårdsersättning.

ASBs styrelse och ombud har anpassat verksamheten till de förändringar som genomförts i samhället och föreningen har därför kunnat fortleva och vara till nytta för sina medlemmar. Jag tror att ASBs styrelse kommer att vara framsynt och föreslå de förändringar som kan komma att behövas i takt med att samhällets resurser för social verksamhet krymper.

Samarbetet med medlemsföretagen fungerar bra och vi som arbetar på ASB upplever att det stora flertalet av våra medlemmar är mycket nöjda med försäkringen.

Så länge ovan angivna förutsättningar gäller finns en framtid för föreningen.

Majken Bergmark  
Verkst. tjänsteman

Skriften har utarbetats av Gunni och Stig Dahlberg



